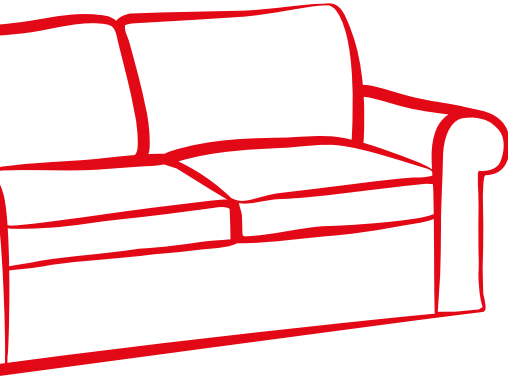
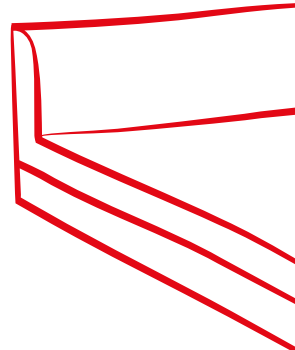
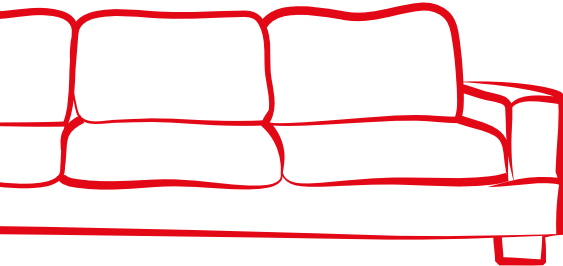




TANGHETTI
S A L O T T I



Manuale
USO E MANUTENZIONE

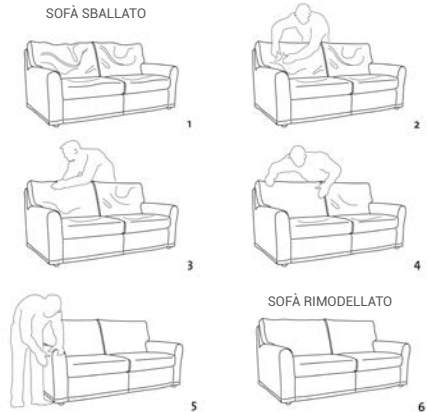


ARTIGIANALITÀ • QUALITÀ ITALIANA • INNOVAZIONE

Introduzione al divano

Tutti i nostri modelli di divano sono realizzati con cura e meticolosità e sono il risultato di un'autentica lavorazione artigianale in ogni fase: ricerca tecnica ed estetica, scelta dei materiali e dei colori, innovazione tecnologica, controllo di qualità. Per queste ragioni le misure dei mobili imbottiti sono da ritenersi indicative e pertanto non potranno essere prese in esame contestazioni ad esse inerenti.

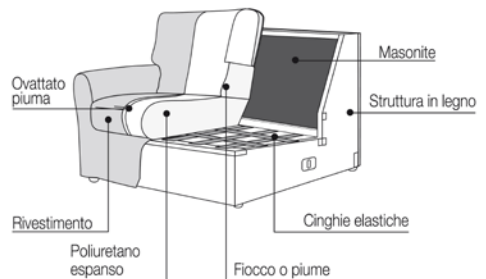
Prima di giungere nella vostra abitazione, il divano è soggetto comunque ad un lungo trasporto che potrebbe pregiudicarne momentaneamente la qualità esteriore, in particolare nel caso di divano con imbottitura in fibra di poliestere: una volta a casa vostra sarà perciò necessario riassetarlo delicatamente per consentirgli di riprendere l'aspetto iniziale, perso durante il trasporto.



EVENTUALI MANCANZE O DISCORDANZE, RISPETTO A QUANTO ORDINATO, DEVONO ESSERE TASSATIVAMENTE SEGNALATE ALL'ATTO DELLA CONSEGNA.

La struttura

L'essenza della materia Forza e robustezza: è questa l'essenza delle nostre poltrone e dei nostri divani, perché sono realizzati artigianalmente con i materiali più resistenti. Per le parti strutturali del fusto viene utilizzato legno massiccio, per le parti di chiusura, pannelli in agglomerato di legno, per le parti a vista (piedini, barre, basamenti) si utilizza legno nobile, resine ABS, acciaio cromato, alluminio o leghe metalliche verniciate ecc.

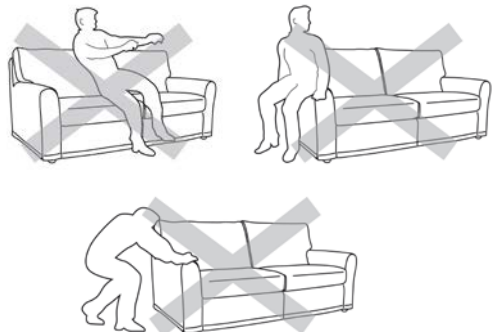


AVVERTENZE

Il fusto del vostro divano si conserverà sempre integro e perfetto nel tempo, purché rispettiate i seguenti accorgimenti:

- Non saltare sul divano e non buttarsi violentemente sopra di esso .
- Non sedersi sui braccioli e/o sulle spalliere.
- Non strisciare il divano su superfici ruvide (tappeti, moquette, ecc.) e durante il suo eventuale spostamento, anche su superfici lisce, sollevarlo e non spingerlo.

Attenersi a quanto sopra eviterà un possibile cedimento delle giunture.



Le imbottiture

Sono i poliuretani a dare una forma perfetta alle nostre imbottiture. Sono materiali di origine sintetica, atossici, perché non contengono clorofluorocarburi. Gli espansi, grazie alla loro struttura molecolare, sono particolarmente leggeri e permeabili all'aria.

AVVERTENZE

Le imbottiture in poliuretano espanso, nei primi 3 mesi di vita, tendono ad ammorbidirsi per poi stabilizzarsi definitivamente. Ciò è assolutamente normale, perché quando una o più persone si siedono per le prime volte, applicano una pressione ai cuscini che crea l'apertura delle microcelle di cui il poliuretano è costituito. Tale apertura, assolutamente fisiologica per questo materiale, comporta un leggero ammorbidimento. Per lo stesso motivo è assolutamente normale che la morbidezza di una seduta o di una spalliera imbottita con poliuretano espanso risulti diversa dall'altra a fianco: tale caratteristica scomparirà dopo i primi 3 mesi di normale utilizzo. In seguito all'assestamento fisiologico dell'imbottitura, potrebbero formarsi delle leggere pieghe sul rivestimento: esse sono assolutamente normali.

UNA SOFFICE SENSAZIONE

L'ovatta è un materiale speciale composto da una fibra di poliesteri con sezione cava, garanzia di volume e morbidezza. L'increspatura dei fili, cioè la crettatura a dente di sega, dà a questo materiale la capacità di ottenere ottimi volumi di sostegno per una lunga durata. Abitualmente, nei nostri cuscini, l'ovatta è abbinata al poliuretano espanso. Per mantenere sempre in perfetto stato il divano si dovrà (quando è consentito) cambiare di tanto in tanto posizione ai cuscini sia di seduta che di schienale (il destro a sinistra e viceversa).

Il rivestimento

I nostri divani possono essere rivestiti in TESSUTO o in PELLE.

IL RIVESTIMENTO IN TESSUTO

PULIZIA DEL RIVESTIMENTO IN TESSUTO

I nostri divani sono stati realizzati in modo da rendere semplici pulitura e manutenzione, per questo vi consigliamo di seguire i suggerimenti di questo opuscolo. Di seguito vi elenchiamo alcune informazioni importanti da considerare in fase di lavaggio del vostro rivestimento. Prima del lavaggio è sempre necessario coprire il velcro, con una fettuccia coprivelcro, per evitare che danneggi il tessuto.

Pulitura e smacchiatura

Lo scopo della pulitura è eliminare lo sporco quotidiano ed uniforme.

- **Lavaggio a secco:** molti dei nostri tessuti sono lavabili con il lavaggio a secco che assicura una pulizia senza alcun danno, ed è quindi la modalità di lavaggio consigliata per alcuni dei nostri tessuti.
- **Lavaggio in acqua:** molti dei nostri tessuti sono lavabili ad acqua, a mano o in lavatrice. Vi invitiamo ad attenervi scrupolosamente alle indicazioni che verranno fornite in occasione dell'acquisto per quanto riguarda la possibilità di lavare ad acqua il tessuto. Vi consigliamo, per una buona riuscita, di rivolgervi a lavanderie qualificate.
- **Lavaggio in lavatrice:** temperatura 30° programma delicato senza centrifuga. Per evitare che lo sfregamento del cestello rovini il tessuto rivoltare la fodera dei cuscini e della struttura e, riporli in un sacco a rete. Usare sapone neutro e privo di candeggianti ottici in quanto i comuni detersivi contengono degli sbiancanti che alterano i colori.
- **Lavaggio a mano:** temperatura non superiore a 30°. Lavare le fodere dopo averle rivoltate usando sapone neutro privo di candeggianti ottici in quanto i comuni detersivi contengono degli sbiancanti che alterano i colori.

Ulteriori consigli

Dopo il lavaggio vi consigliamo di stendere le fodere bagnate del divano in modo orizzontale (e non appese) per evitare che il rivestimento, inevitabilmente appesantito, possa deformarsi. Il tessuto non deve mai essere asciugato alla luce del sole. Se le modalità di lavaggio lo permettono il rivestimento va stirato a rovescio per evitare spiacevoli bruciature e segni di qualsiasi tipo sul tessuto. Per agevolare l'operazione di rivestimento dopo il lavaggio, consigliamo di procedere con il tessuto ancora un po' umido perché si adatta meglio alle forme del divano.

IL RIVESTIMENTO IN PELLE

Le pelli con cui sono realizzati tutti i divani TANGHETTI provengono dai migliori allevamenti bovini; selezionate con cura vengono poi trattate in concerta con le più moderne tecniche di lavorazione e di colorazione. Queste tecniche consentono di rendere meno visibili i segni come rughe o graffi, che comunque, se osservabili, manifestano il valore indubbio della pelle naturale. Ogni divano in pelle è unico in quanto ogni manto, utilizzato per la sua realizzazione, ha una storia raccontata dai segni naturali impressi in superficie quali ad esempio cicatrici rimarginate, venature, ombre, graffi, riflessi disuguali di tonalità e striature dovute a rughe naturali.

PULIZIA DELLA PELLE

Spolverare periodicamente con un panno pulito, asciutto e morbido.

- **Per lo sporco secco:** spazzolare delicatamente con una spazzola morbida.
- **Per le macchie da sostanze solubili in acqua** (bibite, caffè, tè ...): rimuovere il liquido dalla superficie tamponando con un panno o carta assorbente e strofinare delicatamente con un panno pulito imbevuto d'acqua. Non inzuppare la superficie della pelle ed asciugare immediatamente con un panno asciutto. Non asciugare la pelle alla luce del sole o con l'asciugacapelli.
- **Per le macchie da sostanze grasse** (olio, maionese, cioccolata ...): rimuovere la sostanza dalla superficie avendo cura di non premere per evitare che lo sporco penetri nei pori della pelle. Con un panno pulito, imbevuto di una soluzione di sapone neutro molto diluito, strofinare delicatamente. Asciugare immediatamente con un panno pulito. Usare esclusivamente acqua e sapone neutro.

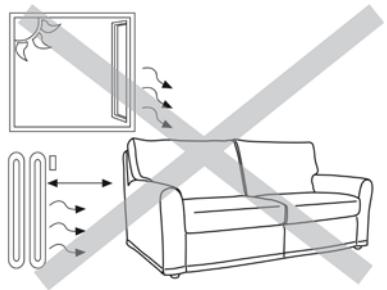
Attenzione: l'utilizzo di sostanze detergenti non consigliate può danneggiare irreparabilmente la pelle causando scolorimento.

Cura del rivestimento in pelle

Se avete acquistato un divano in pelle vi preghiamo di leggere attentamente le istruzioni che seguono, soffermandovi in particolare sui consigli per la cura, la manutenzione e le relative avvertenze di questo particolare rivestimento. La pelle naturale è un materiale nobile e resistente che acquista valore nel tempo. Grazie alle sue proprietà di traspirazione ed elasticità offre un comfort ideale sia nei mesi caldi che in quelli freddi; inoltre, aderendo perfettamente alle forme del corpo, trasmette la piacevole sensazione di un morbido abbraccio.

Avvertenze per i divani in tessuto e i divani in pelle

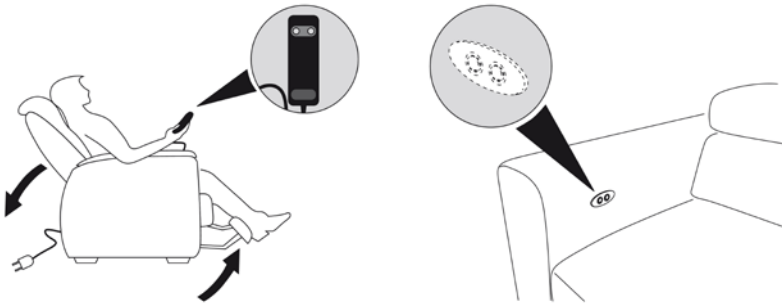
Distanziare il divano di almeno 50 cm. da fonti di calore come stufe termosifoni ed evitare l'esposizione diretta del sole o di lampade potenti: le sopraelencate cause, nonché l'utilizzo di sostanze detergenti non consigliate, possono danneggiare irreparabilmente il rivestimento in pelle e quello in tessuto.



Se acquistate un nuovo divano con rivestimento identico per articolo e/o colore ad uno già in vostro possesso è possibile che, vista la personalità unica di ciascun tessuto e pelle, possiate notare leggere differenze di tonalità tra i due.

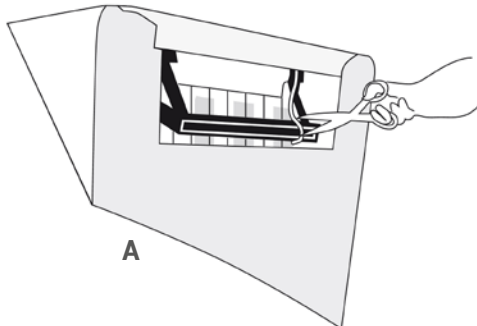
Le funzioni relax

I modelli con meccanismo elettrico possono avere un telecomando o una pulsantiera nascosta sotto al rivestimento, posizionata all'interno o all'esterno del bracciolo, che permette di attivare un motore che porta all'apertura della tavoletta poggiatesta e all'inclinazione della spalliera fino al massimo consentito. Il meccanismo dispone di due anni di garanzia.



AVVERTENZE

- Prima di utilizzare i nostri prodotti relax, verificate se il meccanismo è bloccato da una fascetta in plastica. In caso affermativo tagliatela. (Fig. A)
- Per pulire le parti metalliche del meccanismo, non usare solventi ma solo un panno umido.
- Non consentire ai bambini di giocare con il meccanismo.
- Il meccanismo va utilizzato solo quando la persona è correttamente seduta.
- Se il meccanismo durante il suo funzionamento dovesse cigolare, lubrificare leggermente le molle, le cerniere e tutte le giunzioni, con normali lubrificanti spray disponibili in commercio.



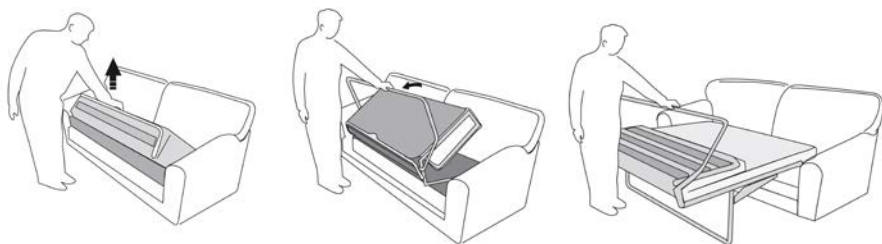
1 modelli con letto

Alcuni dei nostri modelli di divano possono essere trasformati in comodi letti. Esistono 2 tipi di reti: DIVANI A TRE PIEGHE e DIVANI LETTO TRASFORMABILI

DIVANI A TRE PIEGHE

Per aprire la rete a tre pieghe eseguire le seguenti operazioni:

- Rimuovere i cuscini di seduta.
- Sollevare la rete prendendo la maniglia centrale e tirare verso l'esterno.
- Prendere la prima barra di sostegno dal centro, sollevarla e accompagnarla fino al pavimento.
- Ripetere l'operazione per la seconda barra di sostegno.
- Per richiudere il letto, ripetere le operazioni a ritroso.



DIVANI LETTO TRASFORMABILI

Il meccanismo utilizzato consente di aprire il letto semplicemente tirando verso di sé lo schienale e automaticamente il divano si svolge in avanti senza bisogno di rimuovere alcun cuscino. Per richiudere il letto, ripetere le operazioni a ritroso, sollevando la pediera e riavvolgendo il meccanismo. All'interno dello schienale, in alcuni casi, si trovano due vani dove è possibile riporre i guanciali per la notte.



Avvertenze per tutte le tipologie di reti

- Prima di usare i nostri prodotti con la funzione letto, è necessario tagliare la linguetta di sicurezza che blocca il meccanismo.
- Per pulire le parti metalliche non usare solventi, ma solo un panno asciutto.
- Non consentire ai bambini di giocare con il meccanismo.
- Prima di richiudere la rete togliere tutta la biancheria.
- Evitare di sedersi sull'estremità, ai piedi della rete.
- Non sedere o salire in piedi sulla testa della rete.



Sfoderabilità

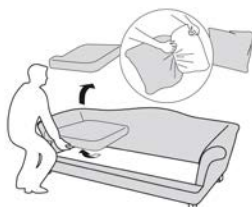
Caratteristiche del prodotto

I divani sfoderabili sono realizzati in modo da consentirvi di rimuovere facilmente il rivestimento per poterlo lavare. La nostra attenzione verso il cliente e l'eccellenza del servizio è confermata, anche per questa linea di prodotto, da tanti piccoli particolari:

- I tessuti sono stati scelti con cura affinché mantengano inalterate le loro caratteristiche tecniche ed estetiche dopo ripetuti lavaggi.
- I cuscini e la struttura del divano possono essere rivestiti con fodere che facilitano l'inserimento del rivestimento esterno e ne consentono il comodo fissaggio con velcro e cerniere.

ISTRUZIONI PER SVESTIRE IL DIVANO

- 1** Se il vostro modello è dotato di accessori, rimuoverli o sganciarli.



Rimuovere tutti i cuscini, aprire le cerniere e sfoderarli.

2

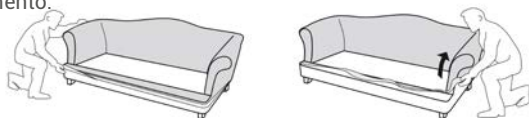
- 3** Aprire la cerniera situata dietro la spalliera, se presente. Nel caso in cui il divano sia dotato di piedini posizionati a filo esterno, vanno smontati per sfilare il rivestimento.



- 4** Staccare il velcro, risvoltare il rivestimento lungo il perimetro esterno del divano partendo dagli angoli e proteggerlo con il nastro coprivelcro. Risvoltare il rivestimento con delicatezza per non strappare le cuciture. Ripetere le stesse operazioni per il perimetro interno del rivestimento.



- 5** Partendo dagli angoli, sfilare delicatamente il rivestimento procedendo alternativamente, per alcuni centimetri, da un lato all'altro del divano. Successivamente liberare completamente il divano dal rivestimento.

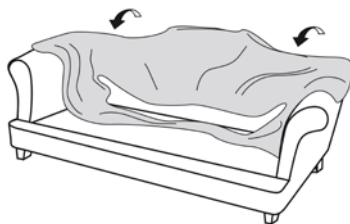


Avvertenze

Non rimuovere il nastro di protezione: esso dovrà essere presente durante il lavaggio. Soltanto quando il divano sarà nuovamente rivestito dovrà essere rimosso e conservato accuratamente per i successivi lavaggi.

ISTRUZIONI PER RIVESTIRE IL DIVANO

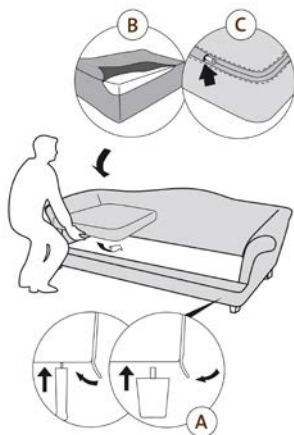
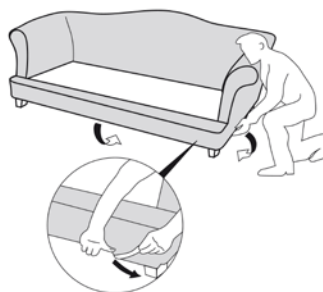
- 1** Per iniziare il montaggio del rivestimento, poggiare il rivestimento sulla spalliera e i braccioli e, dopo aver aperto le cerniere eventualmente presenti, sistemarlo in modo da allineare le cuciture con gli spigoli del divano. Stendere il rivestimento procedendo dalla spalliera verso la parte anteriore del divano fino a rivestirlo completamente. Chiudere le cerniere.



- Sistemare il rivestimento a filo dell'angolo fondo - spalliera bracciolo, staccare il nastro e fissare il velcro. Sistemare il rivestimento sulla parte anteriore della seduta in modo da far coincidere il velcro con la giunzione tra le due fodere.

2

- 3** Stendere il rivestimento sulle parti esterne del divano, rimuovere il nastro e fissare il velcro lungo tutto il perimetro del divano rivoltandolo sotto la base.



- Se il piede è posizionato a filo, come in figura A, smontarlo e inserire il rivestimento nel modo corretto. Rivestire i cuscini avendo cura di sistemare le imbottiture nel giusto verso. La cucitura sulla fodera interna del cuscino deve trovarsi in corrispondenza della cerniera del rivestimento (Fig.B). Assicurarsi che il cursore della cerniera sia inserito nell'apposito alloggiamento (Fig.C). Nel caso in cui siate rivestendo un divano con più di due cuscini, posizionare prima i cuscini laterali e, successivamente, quelli centrali.

4

Componibilità

La modularità voluta da TANGHETTI consente di comporre liberamente il vostro divano, secondo ogni personale esigenza di spazio. Nella seguente illustrazione è riportato un esempio di composizione, ottenuta con l'impiego solo di alcuni elementi: laterale con bracciolo a sinistra, angolo, posto centrale e laterale lungo. Ricordiamo che quando vengono uniti due o più elementi le misure di ingombro di massima potranno risultare ridotte di un paio di centimetri rispetto alle reali misure degli elementi.



A seconda del modello il collegamento tra gli elementi può essere realizzato con due diverse modalità:

- mediante staffe per unione
- mediante gancio a "U" fissato ad un elemento del divano.

COLLEGAMENTO CON STAFFE PER UNIONE

Il sistema di collegamento è costituito da staffe metalliche (1 e 2). La sagomatura delle stesse consente il rapido aggancio dei vari elementi. Verificare che tutte le staffe siano agganciate completamente in modo corretto per evitare eventuale instabilità dei singoli elementi. In caso contrario ripetere l'operazione.

• Montaggio

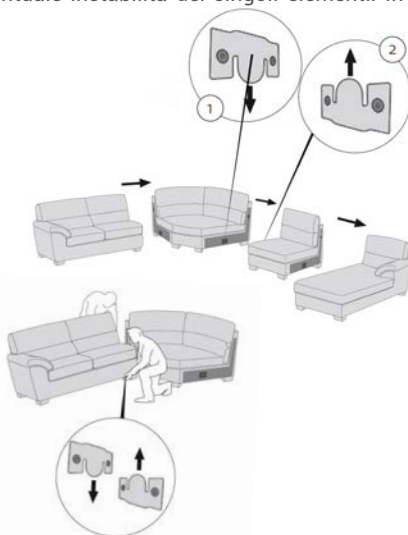
Allineare i pezzi, avendo cura che tutte le staffe siano agganciate nel modo corretto.

• Smontaggio

Solleverare e allontanare l'elemento sinistro fino a scollegarlo completamente.

• Avvertenze

- Non alzare e spostare il divano quando è ancora agganciato.
- Ogni singolo pezzo, componente una versione completa, è rivestito nei laterali con tela e non con il rivestimento che ricopre il divano.
- Quando si uniscono delle versioni fisse e reclinabili, per esigenze tecnico progettuali sarà leggibile, nella parte posteriore/inferiore del divano componibile, un disallineamento di circa tre centimetri.



COLLEGAMENTO CON GANCI AD "U"

Il sistema di collegamento è costituito da 1 o 2 ganci in metallo o plastica ad "U" regolabili. Per collegare i due elementi inserire le due estremità all'interno dei fori presenti sulla scocca degli elementi

• Montaggio

Solleverare i cuscini di seduta, accostare i 2 elementi allineandoli. Inserire spingendo verso il basso la parte libera del gancio a "U" nei fori facendo attenzione ad allargare o stringere la vite in funzione della distanza dei fori.

• Smontaggio

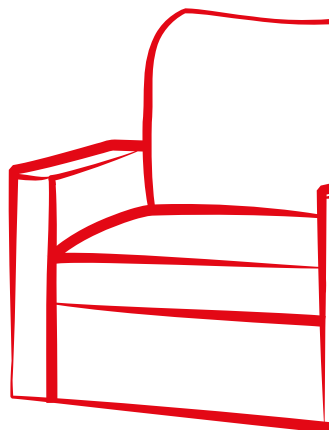
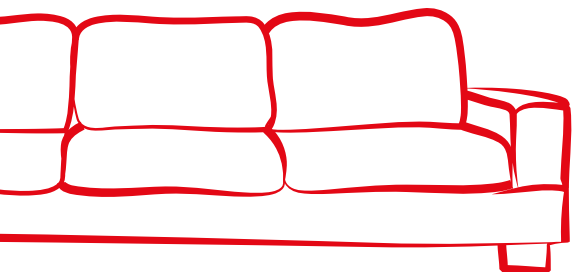
Tirare verso l'alto il gancio a "U" e staccare gli elementi.

• Avvertenze

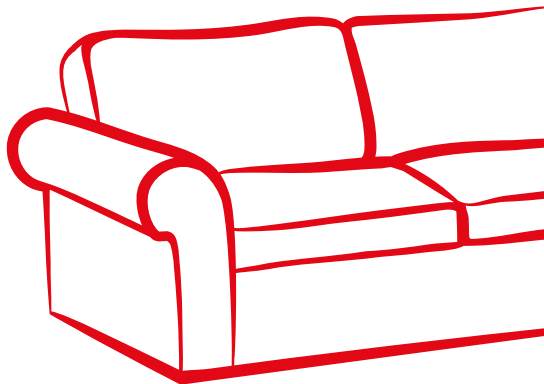
- Non alzare e spostare il divano quando è ancora agganciato.
- Non sollevare gli elementi per evitare il distacco dei ganci: se ciò dovesse accadere è possibile reinserirlo nel proprio alloggio.



Via per Ospitaletto 84
25046 Cazzago San Martino (Brescia)
tel: +39 0307759922 mail: info@tanghettisalotti.com



TANGHETTISALOTTI.COM



SEGUICI SUI SOCIAL
e resta aggiornato!

